

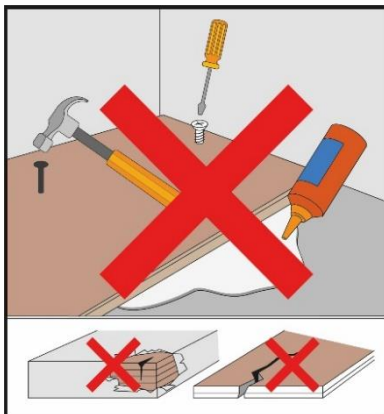
IEKLĀŠANAS INSTRUKCIJA – LOC-CLICK

CHECK one | CHECK comfort | World of SPC

Vinila grīdas segumu apstrādē ir jāievēro iepirkumu un līgumu noteikumi par būvdarbiem (VOB), C daļa, DIN 18365 (Vācija) vai attiecīgie grīdas seguma darba standarti, vispārztītie nozares noteikumi un jaunākie sasniegumi.

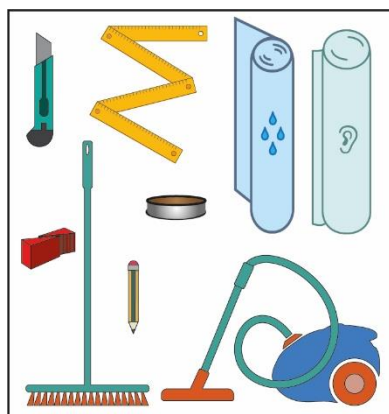
Pirms grīdas ieklāšanas, lūdzu, rūpīgi izlasiet tālāk sniegtos ieklāšanas ieteikumus un ievērojiet tos ieklāšanas laikā.

SAGATAVOŠANA



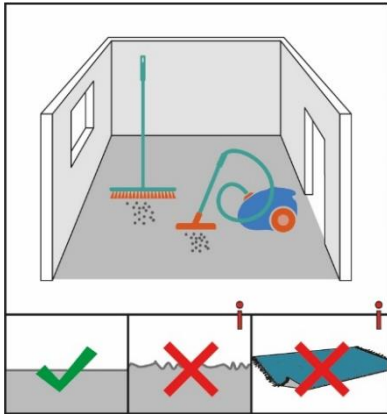
Neskatoties uz regulāru kvalitātes kontroli, materiālu defektus ir neiespējami pilnībā izslēgt. Pirms ieklāšanas, lūdzu, pārbaudiet, vai lamināta grīdas segumu partija iepakojumā ir vienāda un vai nav defektu vai bojājumu. Pēc ieklāšanas vai griešanas defekti vairs netiks atzīti.

Ņemiet vērā, ka grīdas segumu nedrīkst saskrūvēt, limēt vai naglot.



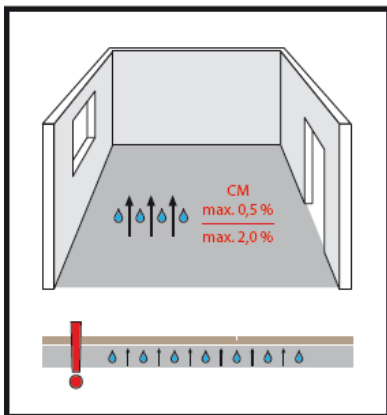
Ieklāšanai iesakām izmantot šādus instrumentus:

- salokāmais lineāls (vai mērlente), zīmulis, stūra lineāls, papīra nazis
- birste / putekļsūcējs
- sienas starplika
- apakšklājs
(ja produkts nesatur integrētu apakšklāju)
- tvaika barjera un alumīnija lente
(CHECK Comfort ar integrētu korķa apakšklāju)



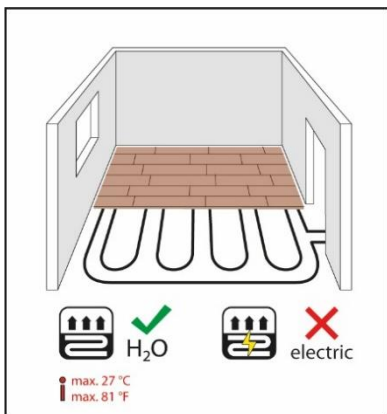
Pamatnei jābūt bez plaisām, tīrai, izturīgai pret stiepi/spiedi un pilnībā sausai (VOB, C daļa, DIN 18365). Pirms ieklāšanas no pamatnes pilnībā noņemiet visus vecos grīdas segumus, ciktāl tie ietekmē pamatnes līdzenumu. Pamatnes līdzenums nedrīkst novirzīties vairāk par +/- 3mm uz 1m (DIN 18202).

Ja nepieciešams, pārbaudiet apakšgrīdu ar grīdas slāni.



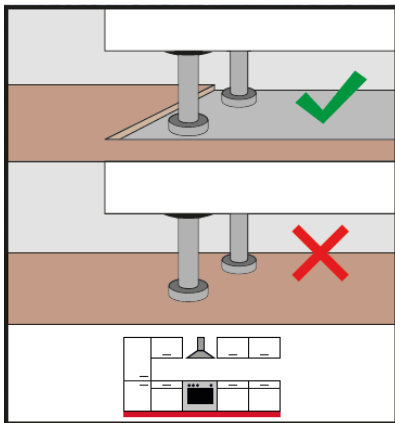
Pārbaudiet pamatnes mitrumu. Maksimālais pieļaujamais mitrums cementa klonam ir 2,0%, grīdas apsildei 1,8%. Ar anhidrīta (kalcija sulfāta) klonu maksimālais atlikušais mitrums ir 0,5%, ar apsildāmo grīdu - maksimālais 0,3%.

Aizsardzībai pret pieaugošo mitrumu jāizmanto tvaika barjera “CHECK Comfort ar integrētu korķa apakšklāju”.

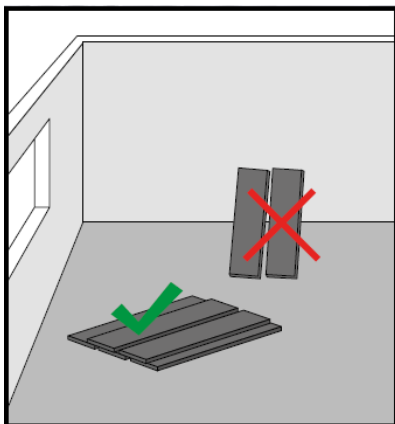


Ieklājot uz siltā ūdens grīdas apsildes sistēmām, klonam jābūt izgatavotam saskaņā ar DIN18353 un uzsildītam pārklāšanai (DIN EN1264 un DIN4725). Grīdas seguma virsmas temperatūra nedrīkst pārsniegt 27°C.

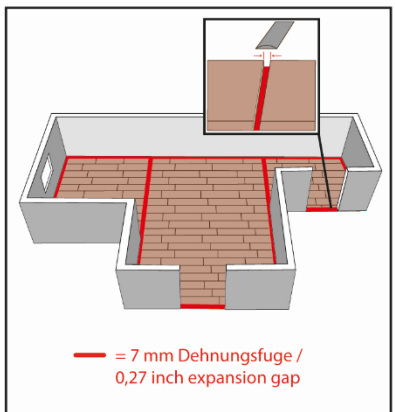
Piezīme: Grīdas segums nav piemērots elektriskai grīdas apsildei.



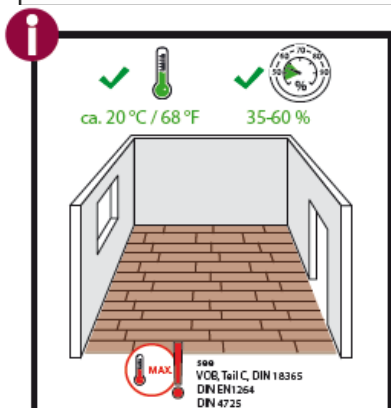
Iebūvēto virtuves un skapju montāžas jāveic pirms lamināta grīdas ieklāšanas. Virtuves iekārtu montāžas uz lamināta grīdas nav atļautas.



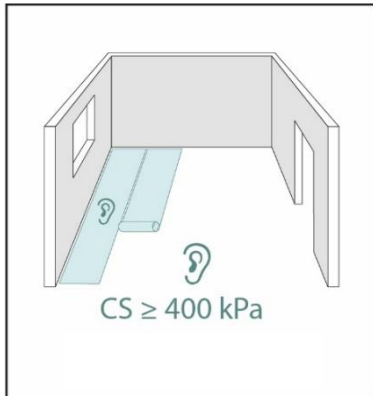
Ņemiet vērā, ka iepakojumus nekādā gadījumā nedrīkst glabāt stāvus, tiem jāatrodas guļus uz līdzenas virsmas.



Pirms ieklāšanas izplānojiet izplešanās vai kustību šuves: Visām pārejām telpās vai citiem grīdas segumiem jānodrošina izplešanās šuves, kura platums ir vismaz 7 mm. Tas pats attiecas uz lielākām platībām, leņķveida telpām, nekustamām daļām/vietām, kā piemēram, sienām, kolonnām, durvju rāmjiem, kāpnēm un apkures caurulēm. Ja pamatnei (piem., klonam) jau ir izplešanās šuve, šajā vietā arī vinila grīdā ir jāizveido šuve. **Uzstādītājs ir atbildīgs, ja izplešanās vai kustības šuves tiek izlaistas.**



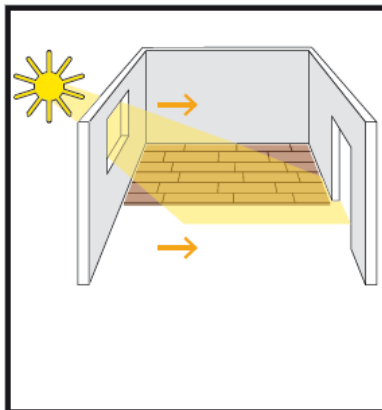
Lūdzu, ņemiet vērā, ka raksturīgām dzīvojamo telpu temperatūrām ir jāturas visu gadu (VOB, C daļa, DIN 18365, DIN EN1264, DIN 4725). Telpas gaisa temperatūrai jābūt aptuveni 20 °C, relatīvajam mitrumam jābūt starp 35-60%.



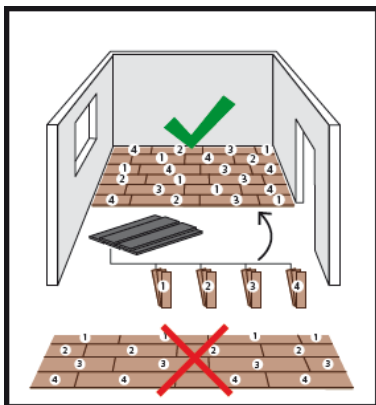
Vinila grīdām, kuru spiedes spriegums ir vismaz 400 kPa, lūdzu, izmantojiet piemērotu trieciena skaņas apakšklāju.

Ja izstrādājumam jau ir trieciena skaņas apakšklājs, varat šo izlaist.

IEKLĀŠANA



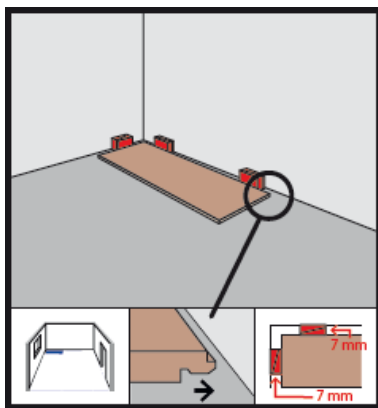
Klājiet laminātu gareniski līdz galvenajam gaismas avotam virzienā uz ienākošo gaismu. Lamināts jāklāj no kreisās puses uz labo. Klikšķa-vinila lamināts ir jāieklāj “peldošā veidā”.



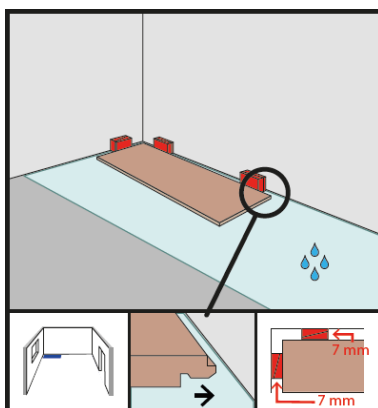
Pirms ieklāšanas pārbaudiet katra atsevišķa lamināta paneļa krāsu un struktūru. Lai iegūtu vienmērīgu klājumu/kārtību, iesākām sajaukt vairākus iepakojumus.

Piezīme. Telpai izmantojiet tikai lamināta materiālus no vienas grīdas seguma partijas.

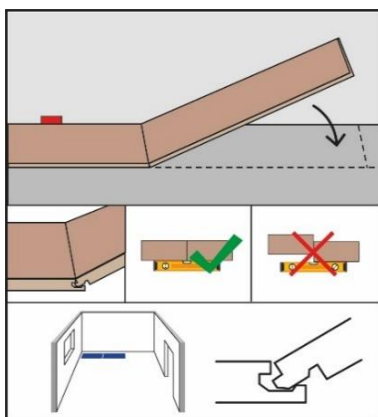
Iepriekš rūpīgi izmēriet telpu. Pirmā paneļa garums var būt jāpielāgo, lai izvairītos no paneļa, kas mazāks par 30 cm. Ja nepieciešams, arī pirmās rindas paneļu platums ir jāsaīsina, lai pēdējā rinda nebūtu pārāk šaura (vismaz 5 - 8 cm) (formula: ieklājamās platības garums: paneļa platums).



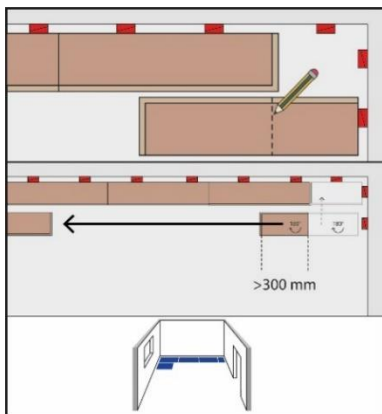
Ieklājiet pirmo rindu tā, lai paneļa mēlīte uz garās malas būtu vērsta pret sienu. Nostipriniet pirmo rindu pie sienas ar starplikām (vismaz 7 mm).



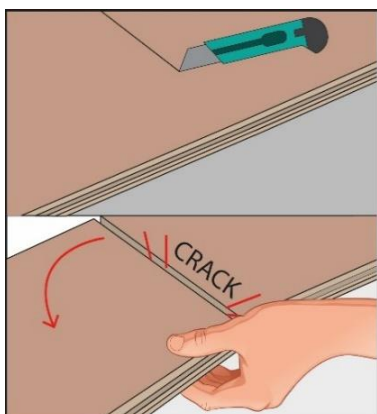
PIEZĪME PAR CHECK COMFORT: Ja jūs ieklājat *CHECK Comfort* ar integrētu korķa apakšklāju uz klona grīdas, lūdzu, atcerieties par tvaika barjeru. Lūdzu, iepriekš nostipriniet tvaika barjeru ar *AluTape* alumīnija lentu.



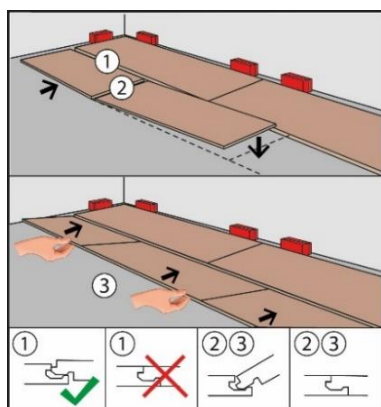
Nelielā leņķītī noklikšķiniet paneļu priekšpusi iepriekšējā panelī. Pārliecinieties, ka paneļi ir pilnībā vienā līmenī viens ar otru.



Sāciet nākamo rindu ar atlikušo paneļa gabalu no iepriekšējās rindas. Atlikušajam paneļa gabalam jābūt vismaz 30 cm garam, lai nodrošinātu optimālu fiksāciju.

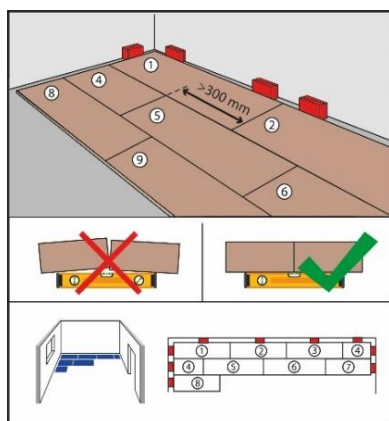


Paneļus var sagriezt pēc izmēra ar stūra lineālu un papīra naža palīdzību. Pēc tam varat "gar malu salauzt" paneli uz pusēm.

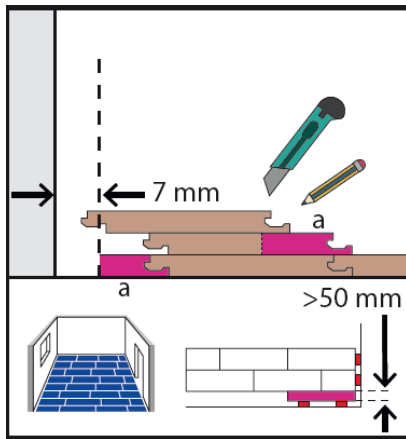


Izklājiet otro rindu tāpat kā pirmo: novietojiet otrās rindas pirmo paneli tā, lai mēlīte paneļa garajā pusē būtu vērsta pret pirmo rindu. Pēc tam ievietojiet otro paneli galvgalī, noklikšķinot uz otrā paneļa mēlītes pirmā paneļa gropē.

Turpiniet šādi, līdz otrā rinda ir pabeigta. Pēc tam savienojiet otro rindu ar pirmo, noklikšķinot uz otrās rindas mēlītes pirmās rindas gropē. Lai to izdarītu, nedaudz pagrieziet visu rindu leņķī un pilnībā noklikšķiniet uz tās. Pārliedzieties, ka paneļa galvgaļa malas nav vaļīgas.

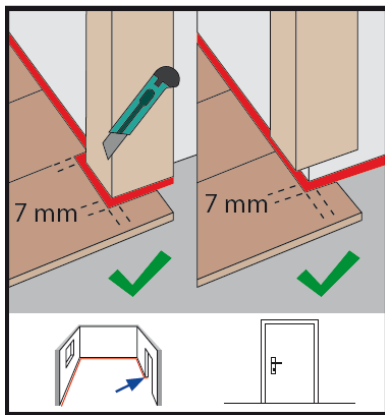


Ieklājot nākamās rindas, dariet visu to pašu. Pārliedzieties, ka paneļi ir pilnībā vienā līmenī viens ar otru. Pārliedzieties, ka paneļa savienojumi no rindas uz rindu ir nobīdīti vismaz par 30 cm.

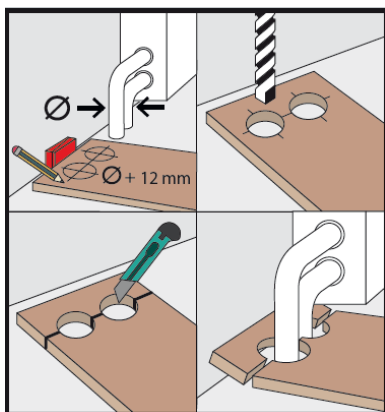


Lai ieklātu pēdējo paneļu rindu, jums ir arī jāsaīsina platums (skat. attēlu pa kreisi). **Pievērsiet uzmanību izplešanās šuvei.**

IEKLĀŠANA ĪPAŠĀS VIETĀS



Koka durvju rāmjus var saīsīt. Lai to izdarītu, novietojiet paneli ar dekoratīvo pusi uz leju pret rāmi. Pēc tam saīsiet durvju rāmi ar piemērotu zāģi gar paneli. Pēc tam paneli var vienkārši pabīdīt zem rāmja ar dekoratīvo pusi uz augšu. Ja durvju rāmjī nav saīsīnāti, sagrieziet lamināta paneļus atbilstoši izmēriem, ievērojot minimālo 7 mm attālumu starp izplešanās šuvēm.



Ja, piemēram, no grīdas ir izvirzītas apkures caurules, vispirms sagrieziet paneli pareizajā garumā, pēc tam novietojiet nogriezto paneļa daļu blakus paredzētajai ieklājuma vietai, izmēriet un atzīmējiet izgriezumus ar mērlenti. Arī šeit, lūdzu, vienmēr paturiet prātā minimālo 7 mm attālumu no šuves. Tagad varat izurbt un sazāgēt atzīmētās vietas. Pēc tam ieklājiet paneļa daļas ap apkures cauruli un cieši tās kopā savienojiet.